

Cahier de projet

En réponse de la demande d'une réalisation de plateforme de dépôt et de partage de fichiers

1. Présentation du projet

1.1 Résumé du projet

Il s'agit d'une plateforme de dépôt et de partage de fichiers permettant aux étudiants d'une part de déposer des travaux demandés et des enseignants d'autre part de partager des sujets d'évaluation, de supports de cours, des articles, etc.

1.2 Motivation

Dans le souci de poursuivre nos objectifs, l'UFR CRAC s'engage à mettre en place une plateforme de dépôt et de partage de fichiers. L'un des atouts de cette plateforme est son adaptation avec les besoins des étudiants d'une part avec le dépôt des travaux demandés (mémoire, rapport de stage, projet tutoré, etc.) et des enseignants d'autre part avec le partage de sujets d'évaluation et de supports de cours. Il existe aussi d'autres moyens pour déposer et partager des fichiers électroniques par exemple les boîtes mail mais notons que ces dernières ne sont pas adaptés pour des mémoires et des rapports de stage en raison de sécurité (erreur sur le mail du destinataire par exemple). Par contre cette plateforme sera faite pour l'UFR CRAC et pourra accueillir des documents de tout genre.

1.3 Description

La plateforme doit être une application web qui comprendra :

- ▶ Une interface de connexion pour bénéficiers aux ressources de la plateforme
- ▶ Une page d'accueil avec :
 - La liste des catégories de fichiers
 - La liste des 10 fichiers récents
 - La liste des 10 premiers fichiers les plus consultés
 - Une liste défilante des trois actualités récentes
- ▶ Une partie administration permettant de gérer les fichiers, les utilisateurs et les actualités.
- ▶ Une partie membres avec un espace Personnel d'Enseignement et de Recherche (PER), un espace Etudiant et un espace Personnel Administratif, Technique et Service (PATS)
- ▶ Une partie Téléchargement permettant de télécharger les fichiers partagés dans la plateforme
- ▶ Un formulaire d'inscription permettant de s'inscrire sur la plateforme
- ▶ Un moteur de recherche interne permettant de trouver un fichier partagé en saisissant son nom

1.4 Les cibles

► Personnel d'Enseignement et de Recherche (PER) de l'UFR CRAC

- Importance : primaire
- Centre d'intérêt : partage de fichiers (cours, livre, sujet d'évaluation, exercices, etc.) et consultation de rendu des étudiants (mémoire, rapport de stage, projet tutoré, etc.)

► Personnel Administratif, Technique et de Service (PATS) de l'UFR CRAC

- Importance : secondaire
- Centre d'intérêt : partage de fichiers (maquette de formation, PV de réunion, Terme de référence pour séminaire ou atelier, etc.)

► Etudiants de l'UFR CRAC

- Importance : primaire
- Centre d'intérêt : rendu de travaux (examens ou devoirs, exercices, mémoire, rapport de stage, projet tutoré, etc.)

1.5 Concurrence

Les concurrents principaux de cette plateforme seront les services de messagerie électronique. Mais notons que ces derniers ne sont pas adaptés pour des mémoires et des rapports de stage en raison de sécurité (erreur sur le mail du destinataire par exemple). Par contre cette plateforme sera faite pour l'UFR CRAC et n'a pas besoin de mail pour déposer un fichier.

1.6 Stratégie de communication

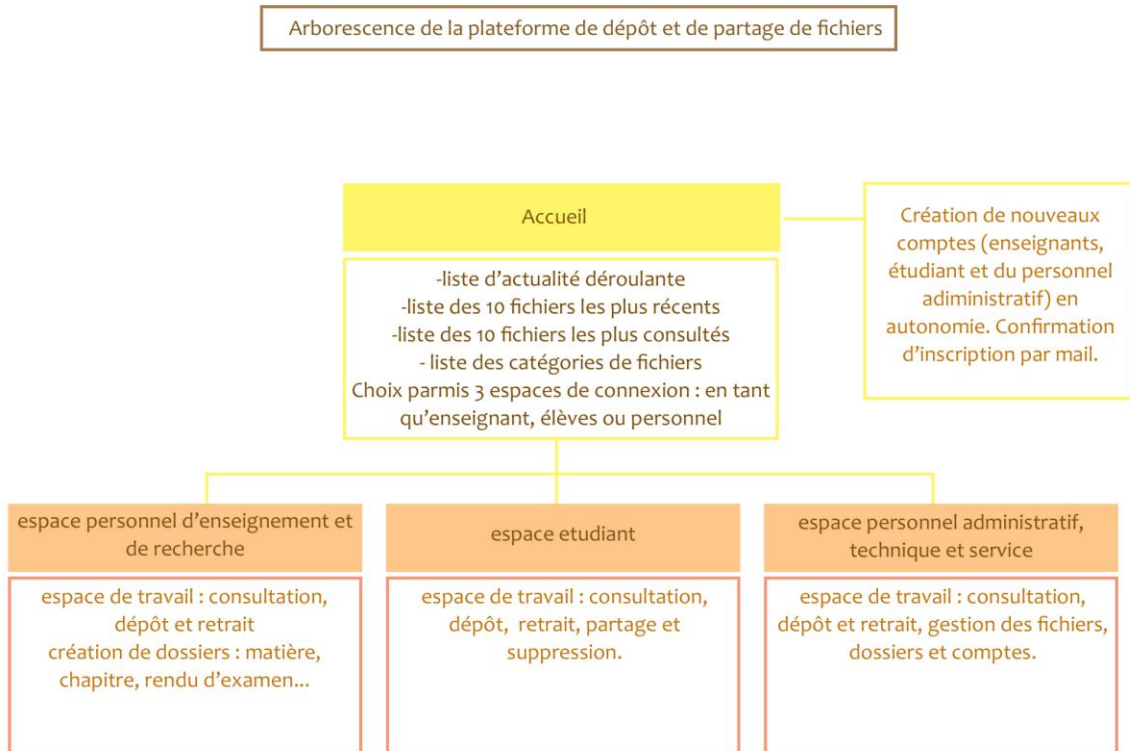
- La section communication de l'UFR CRAC se chargera de valider les phases de choix (graphisme, ergonomie, contenus)
- Le chef des services administratifs de l'UFR CRAC se chargera de valider le respect du cahier des charges,
- Le Directeur de l'UFR CRAC se chargera de veiller au respect des délais

1.7 Demande du client final

Nous souhaitons que l'agence nous parvienne au plus tard le 03/02/2017 avec un cahier de projet complet et clair. La durée prévisionnelle du projet est un (1) mois à partir du 06/03/2017.

2. Structure du site

1. Arborescence du site



3. Réponses aux besoins Front-Office

3.1 Rubriques

Les rubriques suivantes seront accessibles par les membres de la plateforme :

Rubriques	Description
Accueil	On aura ici : <ul style="list-style-type: none">- La liste défilante des trois (3) actualités de l'UFR CRAC les plus récents sur la page d'accueil,- la liste des catégories de fichiers (mémoire, article, cours, exercice, article, etc.) par ordre alphabétique,- la liste des dix (10) premiers fichiers récemment partagés (nom du fichier + la date de publication) sur la page d'accueil,- et la liste des dix (10) premiers fichiers les plus consultés (nom du fichier + le nombre de fois qu'il est consulté) sur la page d'accueil
Espace Personnel d'Enseignement et de Recherche (PER)	On aura ici : <ul style="list-style-type: none">- Une option « zone de dépôt » permettant de créer une zone de dépôt,- une option « partage de fichiers » permettant de publier un fichier,- et une option « consultation » permettant de consulter les fichiers déposer dans une zone de rendu
Espace Etudiant	On aura ici : <ul style="list-style-type: none">- une option « rendu » permettant aux étudiants de rendre un travail demandé,- et une option « partage de fichiers » permettant de publier un fichier
Espace Personnel Administratif, Technique et Service (PATS)	On aura ici l'option « partage de fichier » permettant de publier un fichier
Recherche	On aura ici un moteur de recherche interne permettant de faire une recherche rapide d'un fichier dans la plateforme

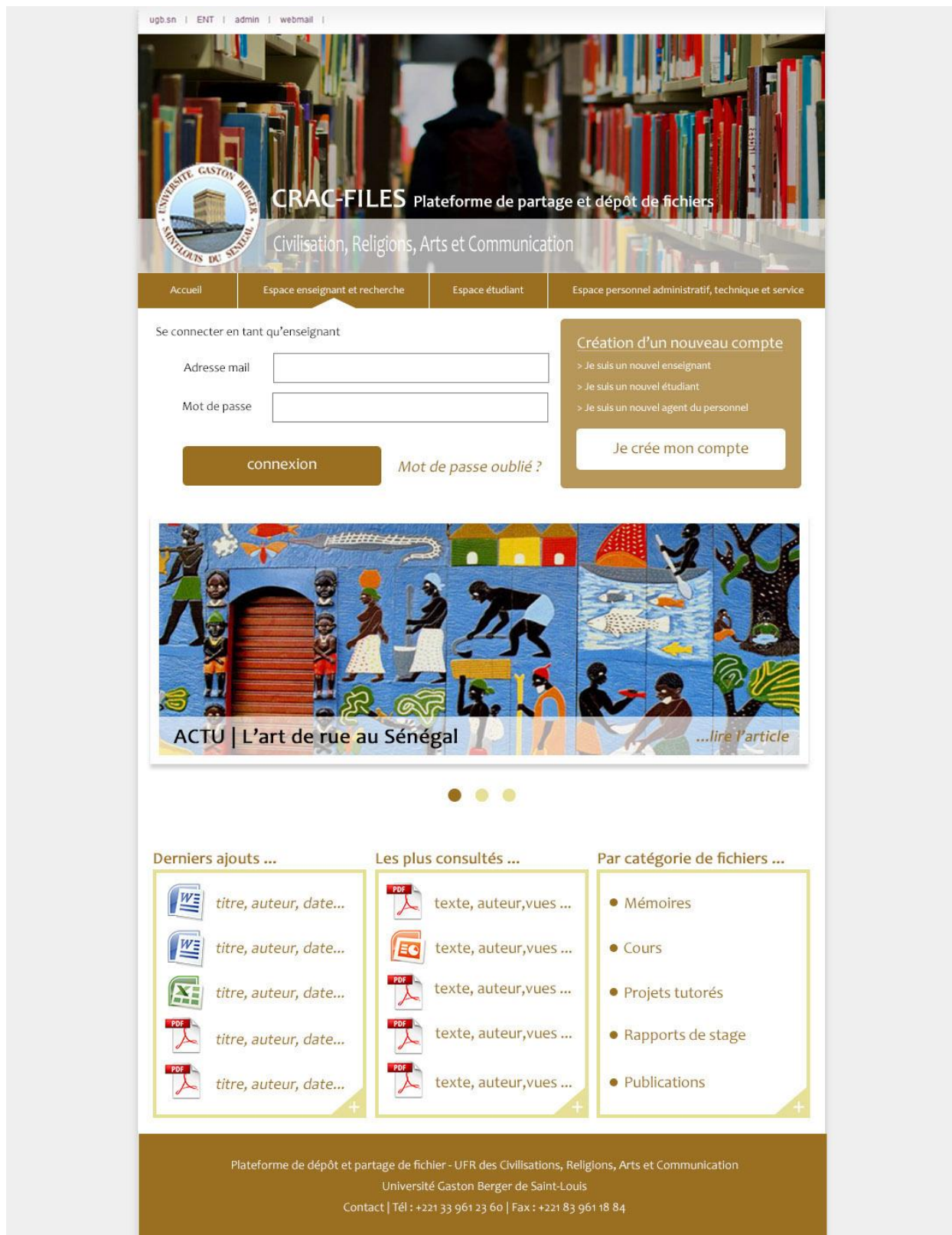
Pages	Fonctionnalité
Catégorie	Cette page sera affichée quand l'utilisateur clic sur une catégorie de fichier (mémoire, cours, article, projet tutoré, etc.). Elle affiche la liste des fichiers (nom, date/heure, format, taille, Mention, auteur, télécharger) correspondant à la catégorie choisie par l'utilisateur.
Zone de dépôt	Cette page sera affichée quand l'utilisateur clic sur l'option « zone de dépôt ». Elle affiche un formulaire de création de zone de dépôt : nom et cible (section et niveau)
Partage de fichier	Cette page sera affichée quand l'utilisateur clic sur l'option « Partage de fichier ». Elle affiche un formulaire de partage de fichiers : titre, catégorie, cible (étudiant, PER ou PATS) et fichier

Consultation	Cette page sera affichée quand l'utilisateur clic sur l'option « Consultation ». Elle affiche un formulaire de recherche de zone de dépôt : zone de dépôt
Fichiers rendus	Cette page sera affichée quand la plateforme trouve une zone de dépôt recherché par un utilisateur dans le formulaire de recherche de zone de dépôt. Elle affiche la liste des fichiers rendus (nom, auteur, date/heure, format, taille, télécharger) correspondant à la zone de dépôt
Information	Cette page sera affichée quand l'utilisateur clic sur l'option « Lire la suite ... ». Elle affiche l'intégralité de l'actualité.
Rendu	Cette page sera affichée quand l'utilisateur clic sur l'option « rendu ». Elle affiche un formulaire de rendu : zone de dépôt, fichier.
Inscription	Cette page sera affichée quand l'utilisateur clic sur l'option « s'inscrire ». Elle affiche un formulaire d'inscription : Prénom (s), Nom, Date de naissance, lieu de naissance, Nationalité, Département, Région, Sexe, E-mail, Téléphone, Grade (PER, PATS, Etudiant), Section, niveau, Parcours
Résultat de recherche	Cette page sera affichée quand la plateforme trouve un ou des fichiers recherché par un utilisateur sur le moteur de recherche interne.

4. Réponses aux besoins Back-Office

Rubriques	Fonctionnalité	Contraintes
Fichiers (accessible depuis le menu « admin »)	Affiche la liste des fichiers partagés (nom, catégorie, format, aperçu, supprimer et activer/désactiver)	l'administrateur de la plateforme pourra consulter, supprimer et activer/désactiver les fichiers partagés sur la plateforme
Utilisateur (accessible depuis le menu « admin »)	Affiche la liste des membres de la plateforme (Prénom, nom, mail, Téléphone, aperçu, supprimer, activer/désactiver) et un bouton nouveau permettant de créer un nouveau administrateur	l'administrateur de la plateforme pourra consulter, supprimer et activer/désactiver les utilisateurs de la plateforme.
Actualité (accessible depuis le menu « admin »)	Affiche la liste des actualités (titre, date, auteur, aperçu, modifier, supprimer, activer/désactiver) et un bouton permettant créer une nouvelle actualité.	l'administrateur de la plateforme pourra consulter, modifier, supprimer et activer/désactiver les actualités de la plateforme. Il pourra aussi créer une nouvelle actualité

5. Proposition de maquette pour le site





CRAC-FILES Plateforme de partage et dépôt de fichiers

Civilisation, Religions, Arts et Communication

Accueil

Espace enseignant et recherche

Espace étudiant

Espace personnel administratif, technique et service

Se connecter en tant qu'étudiant

Adresse mail

Mot de passe

connexion

[Mot de passe oublié ?](#)

Création d'un nouveau compte

> Je suis un nouvel enseignant

> Je suis un nouvel étudiant

> Je suis un nouvel agent du personnel

[Je crée mon compte](#)



CRAC-FILES Plateforme de partage et dépôt de fichiers

Civilisation, Religions, Arts et Communication

Accueil

Espace enseignant et recherche

Espace étudiant

Espace personnel administratif, technique et service

Prénom NOM | Année UFR ▼

> UE1: Intitulé

> UE2: Intitulé

> UE3: Intitulé

- Cours
- Exercices
- Examen
- Rendu examen

> UE4: Intitulé

> UE5: Intitulé

> UE6: Intitulé

> UE7: Intitulé

> UE8: Intitulé

> Club d'échec

> Association des élèves

> Groupe d'étude



Cours



Exercices



Examen



Rendu examen

Plateforme de dépôt et partage de fichier - UFR des Civilisations, Religions, Arts et Communication

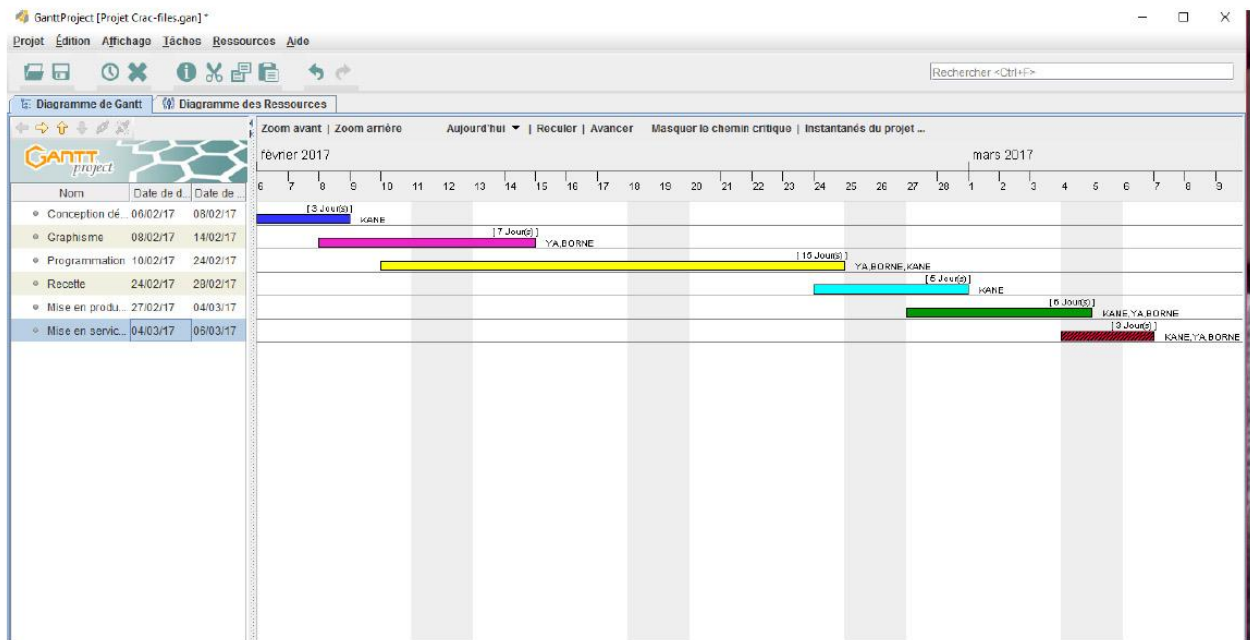
Université Gaston Berger de Saint-Louis

Contact | Tél : +221 33 961 23 60 | Fax : +221 83 961 18 84

6. Tableau récapitulant les différentes tâches de la phase de développement du projet Crac-files

Phase de développement	Spécifications	Responsable(s)
Conception détaillée du projet de la plateforme	Dernière vérification des fonctionnalités techniques (définitions des algorithmes, mise en place de petits mécanismes informatiques...)	Maodo KANE
Graphisme	Mise en place de la charte graphique Conception de la maquette	May-Soua YA Mégane BORNE
Programmation	Intégration de la maquette en html et CSS Création de la base de données Codage des modules en PHP et JavaScript	Maodo KANE May-Soua YA Mégane BORNE
Recette	Différents tests validités pour vérifier le bon fonctionnement de la plateforme Documentation	Maodo KANE
Mise en production	Installation de la plateforme sur son environnement réel	Maodo KANE May-Soua YA Mégane BORNE
Mise en service et suivi	La plateforme doit être opérationnelle, possibilité de suivi avec les «mises à jour»	Maodo KANE May-Soua YA Mégane BORNE

7. Planning du projet Crac-files



8. Rôle et responsabilités des parties

Le prestataire s'engage à respecter le cahier des charges convenu, de conduire le projet Crac-files jusqu'à son aboutissement tout en respectant délai et budget.

L'UFR FRAC s'engage à mettre à en place la plateforme Crac-Files dès la finalisation de ce projet. L'UFR FRAC promet également de ne pas faire états de demandes de modifications, une fois ce document signé.

9. Phases du projet et validation

9.1 Préparation

Avant de se lancer dans le développement de la plateforme, nous allons prendre le temps de découper le projet en tâches afin de planifier l'exécution de ces tâches et de définir les ressources à mobiliser (Cf. 6 et 7).

9.2 Réalisation

Il s'agit de l'étape de développement de la plateforme proprement dite. Cette étape est de la responsabilité du chef de projet. Lors de la réalisation de la plateforme l'accent sera mis sur la communication afin de pouvoir prendre les décisions au plus vite en cas de problème. Ainsi le plan de communication suivant sera mis en place :

- ▶ Un tableau de bord de pilotage présentant graphiquement les résultats du projet, permettant au chef de projet de prendre les décisions d'arbitrage en cas de déviations.
- ▶ Un rapport d'avancement permettant à tous les acteurs du projet d'être informé des actions en cours et achevées.

De plus, des réunions seront régulièrement organisées afin de faire un point régulier sur l'avancement du projet et fixer les priorités pour les semaines suivantes.

9.3 Documentation

Une documentation accompagnera la plateforme lors de la livraison. Elle va constituer le référentiel de base de la plateforme après sa réalisation.

9.10 Validation

Après la réalisation, nous allons faire des tests unitaires pour vérifier le bon fonctionnement des modules de la plateforme afin de s'assurer qu'elle répond au cahier des charges.

10. Contacts

Maodo KANE : kanemaodo2@yahoo.fr

May-Soua Ya : maysoua.y@gmail.com

Mégane BORNE : megane.borne@gmail.com

11. Signatures des parties

Le Client

Le Prestataire / Chef de projet